

Équipe nationale

Compte-rendu

31 janvier - 1^{er} février 2015

mouvement chrétien des cadres et dirigeants



Dans ce numéro

Le Congrès 2016, p. 2 • Radiographie du Mouvement, p. 3 • Interventions de 2 régions sur l'évolution du Mouvement, p. 5 • Ateliers sur l'évolution du Mouvement, p. 6 • Partenariats, p.7 • Plan d'action « Formation », p. 7 • « Dieu s'intéress-t-il à notre travail ? », p. 8 • Et demain ?, p. 8

Le Congrès 2016

*Il aura lieu
les 12 et 13
novembre
aux Docks
de Paris à
Aubervilliers
(Seine Saint-
Denis)*



- Situation : La Plaine Saint-Denis au cœur d'un quartier en plein développement économique
- Accès : Métro, bus ou RER + bus
- Parking de 800 places

● Les espaces

- Le Dock Haussmann : 1.500 m² modulables, une mezzanine de 350 m² surplombant le rez-de-chaussée
- Le Dock Eiffel : 1.600 m² entièrement modulables
- Le Dock Pullman : 3.200 m² sans poteaux, 11 mètres sous plafond, des gradins amovibles de 1.500 places pour les plénières
- 20 salles modulables de 30 à 200 m²

● Commissions de préparation

- Comité de pilotage et planning
- Finance - gestion
- Thème
- Communication
- Spirituel et liturgie
- Animation
- Logistique et restauration
- Hébergement
- Journée JP
- Secrétariat

● Budget

Le budget total (plus de 400.000 euros pour 1800 participants) est légèrement supérieur aux 2 derniers congrès (surcoût lié à la région parisienne). Pour réduire l'impact financier pour les participants, Les régions d'Ile de France lance le défi de trouver un hébergement chez l'habitant pour tous.

● Mobilisation

1. Un questionnaire sur le thème est envoyé (avec La Lettre de février) pour que les équipes fassent remonter les idées de thématiques. L'objectif est de choisir le thème central au Conseil National de juin. Merci aux responsables de relancer les équipes pour maximiser le nombre de remontées.
2. Proposer aux membres de secteurs et de régions de participer à une commission précise. Avec les moyens actuels de communication, la distance est moins problématique. ●

● L'ÉQUIPE IDF

Radiographie du Mouvement

● PATRICK DEGIOVANNI

● But

Mieux se connaître pour

- Mieux anticiper l'avenir
- Mieux cibler nos efforts

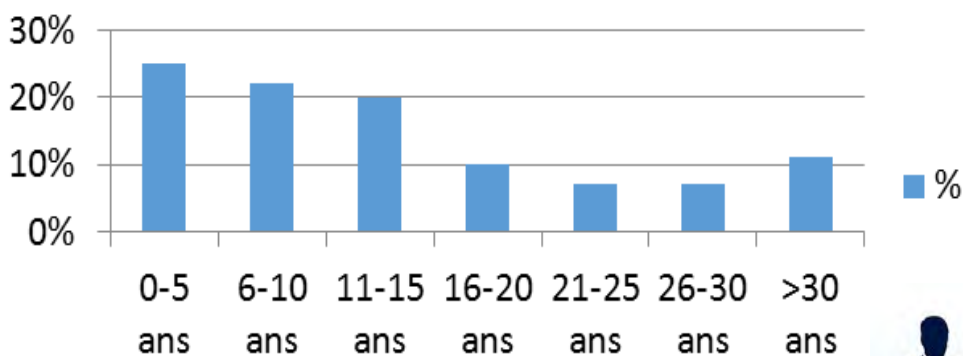
● Résultats

• 222 questionnaires remplis, soit 46,5 % des équipes (477 recensées)

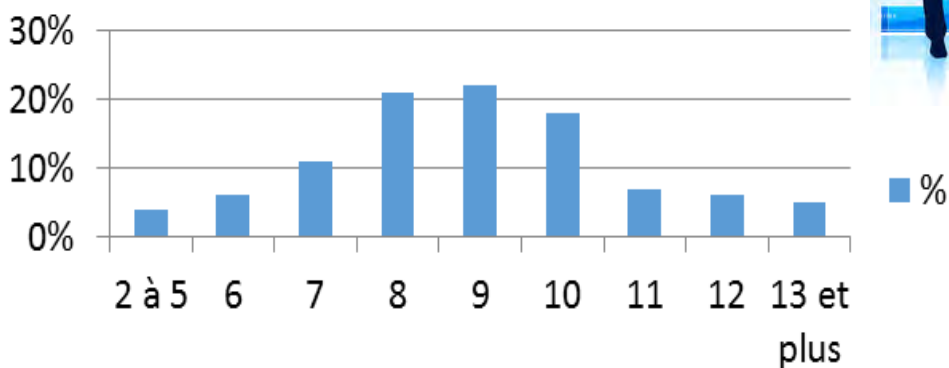
• Des régions avec un retour exhaustif mais aussi des régions sans aucun retour ou une représentativité réduite. Il est demandé de continuer à faire remonter les questionnaires

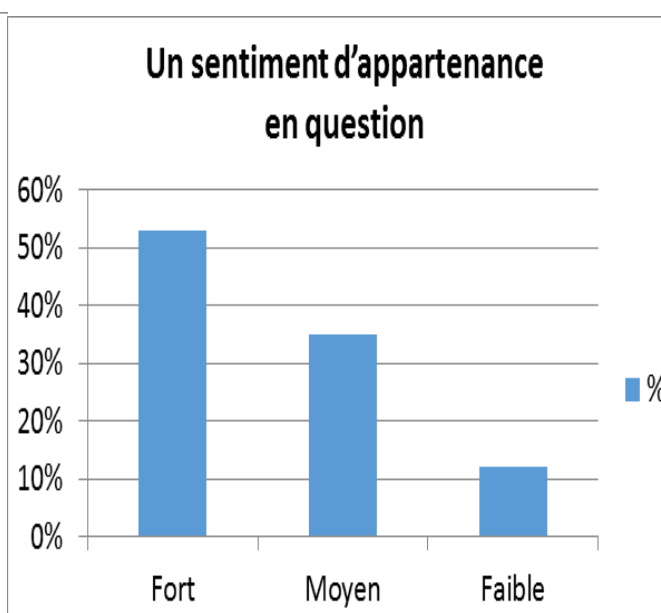
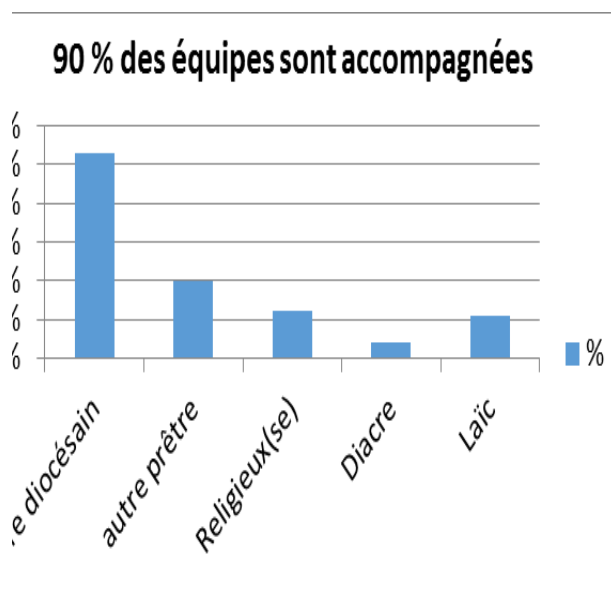
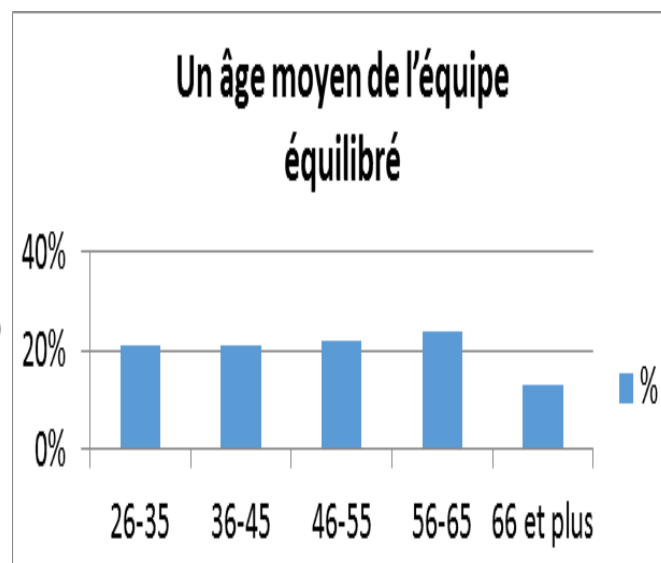
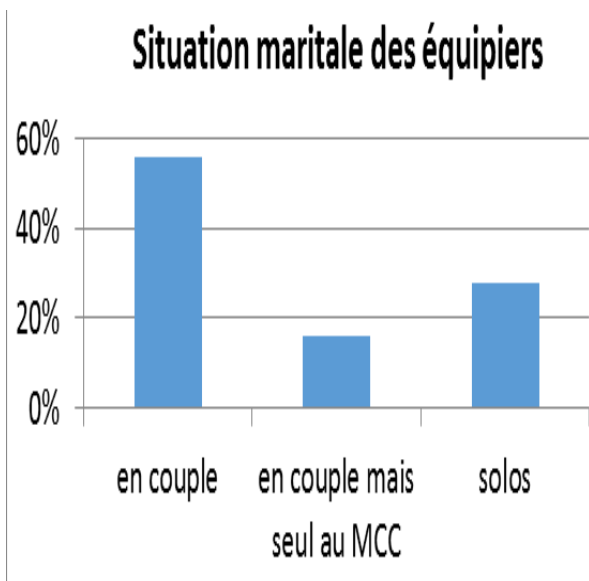
• Néanmoins quelques données qui vont pouvoir servir de référence pour les analyses régionales.

Ancienneté moyenne de l'équipe = 12 ans



9 équipiers en moyenne dont 8,4 réguliers





● **Points d'attention**

- 9% d'équipes considérées comme fragiles à court terme
- 10% d'équipes sans accompagnateur
- 10% d'équipes avec 6 membres ou moins
- 12% d'équipes éloignées du MCC. ●

Intervention de 2 régions sur l'évolution du Mouvement

● Centre Est

Trois objectifs : Appeler – appeler – appeler

- 8 secteurs dans la région – Plus de 50 équipes (de 2 dans la Loire à 21 dans le Rhône...)
- Accompagnateur spirituel presque dans chaque équipe mais il est nécessaire d'anticiper
- Transition bien faite par le précédent responsable : qualité de l'accueil des personnes + présence d'une secrétaire bénévole
- 3 secteurs sont revenus dans la course et 2 ont fait leur transition
- Mode de fonctionnement : 1 réunion/an de tous les responsables sur une journée – et des réunions par téléphone (1 heure, très préparée en amont)
- Lien avec l'Église locale : le responsable de secteur rencontre l'évêque 1 fois par an
- Une lettre d'accueil à tous les nouveaux
- Priorité à la vie des équipes
- Discernement parmi les propositions du national en fonction de la vie locale
- Priorité de participation aux rencontres de secteur
- Appel précis à des personnes et non à la cantonade
- Création de nouvelles équipes à partir d'invitations nominative, rencontre de rentrée pour tous les membres
- La région est composée de 500 à 570 personnes, pas de rencontres régionales avec tous car elle est trop grande.

● FRANÇOIS ET ODILE VIVANT



● Normandie

- Pas de responsable de région, rencontres des responsables de secteur 3 fois/an ; 4 personnes animent le secteur
- 20 équipes en Basse et Haute Normandie
- Grande diversité des secteurs d'activités, il n'y a pas que des cadres
- 7 équipes fragiles sur 20 et qui peuvent disparaître ; des équipes en moyenne jeunes (14 ans d'ancienneté) mais avec de fortes disparités (entre 5 mois et 45 ans), 4 équipes JP
- Moderniser la communication : réseaux sociaux, appli MCC...
- 2 jokers : vicaire épiscopal, délégué aux mouvements
- Flux : la région a vu passer 520 membres en 10 ans. 2 membres sur 3 ont quitté le MCC ou la région (retraite, mutation...) en 10 ans. ●

● FRANÇOIS CHEVAUX

*Trois
objectifs :
Appeler –
appeler –
appeler*

Ateliers sur l'évolution du Mouvement

3 thèmes : l'organisation région/secteur, l'appel à responsabilités et le rôle du national.

Principaux éléments en retour des ateliers :

● Organisation région/secteur

- Manque de courroie de transmission entre équipe/secteur/région
- Une très grande hétérogénéité entre les régions en termes d'organisation, de nombre d'équipes par secteur, de distances. Il faut pouvoir adapter le cahier des charges du responsable de secteur/région à cette réalité locale.
- L'essentiel est la vie d'équipe puis le mouvement, qui doit être incarné par un responsable d'équipe dont le rôle est déterminant. Le rôle de la région est d'impulser l'énergie qui vient du BN et transmettre le fil rouge au secteur; il est très important qu'il y ait une interaction entre les différents niveaux
- L'administratif doit rester à sa juste place et ne pas étouffer le reste : le cœur est ce qui se vit, ce qui est témoigné
- Aider un équipier qui part à se mettre en relation là où il arrive : le responsable peut porter une attention particulière à ceux qui partent et ceux qui arrivent
- Instituer un coordinateur qui s'occupe de 5 équipes (exemple JP Paris), voir quelles sont les personnes qui peuvent s'engager pour faire vivre le secteur
- Faire des annonces, des affiches, ne suffit pas : il faut rencontrer les gens pour leur proposer de devenir équipiers et aussi responsables.

● Appel à la responsabilité

- Institutionnaliser une lettre de mission des responsables de région aux responsables de secteur
- Discerner dans l'appel et le choix des personnes appelées : cibler plutôt que

de faire un appel large

- Un appel à formaliser en fonction des besoins, de la capacité, qui doit être limité dans le temps
- Anticiper l'appel pour permettre aux personnes de se projeter, puis se faire parrainer par les responsables précédents, pour rassurer ceux qui acceptent de s'engager
- Recevoir l'appel avec une certaine humilité : on est toujours petit devant la tâche
- Parler très positivement quand on quitte une responsabilité, raconter les expériences vécues et les gens rencontrés pour bien montrer que ce n'est pas qu'une charge
- Partager une mission peut être une piste pour éviter la surcharge de travail et éviter l'isolement : le Christ envoie en mission 2 par 2
- Le bouche à oreille est une bonne source de recrutement
- Profiter des animations des paroisses
- Pour lever le frein majeur qui est le manque de temps il faut savoir déléguer, accepter de partager la responsabilité, pratiquer le tuilage -> il faut donner envie d'être responsable
- Il faut aider ceux qui sont en responsabilité et leur proposer un accompagnement spirituel, ponctuel ou durable.

● Rôle du national

- La venue aux Équipes et Conseils nationaux est une occasion de se remotiver : penser à faire représenter une région sans responsable, et à inviter une autre personne qui pourrait être appelée.
- Respecter le principe de subsidiarité
- Le BN a la mission de discerner les grandes lignes où il est prioritaire ; la parole du MCC doit être prophétique. ●

Plan d'action formation

Partenariats



● Pourquoi ? Pour qui ? Comment ?

- Accueillir les nouveaux (membres, responsables, accompagnateurs,...)
- Transmettre les trésors du MCC : ses manières de faire, sa spiritualité
- Mutualiser des moyens
- Développer le mouvement (en fédérant les nouveaux...)

● Thèmes prioritaires

- La structuration d'une réunion MCC
- Échanger des bonnes pratiques
- L'accueil de nouveaux dans des équipes constituées
- La fraternité dans une équipe
- La gestion de la parole et de l'écoute active

● Objectifs

- Conçu et coordonné au niveau national
- Réalisé en secteur et/ou région
- Opportunités de le faire avec d'autres...
- Nous pensons à l'ACI et à CVX

● Questions

- Comment concevoir des outils démultipliables ?
- Place de la vidéo ?
- Et du site web
- ...

● **HUBERT HIRRIEN, JÉRÔME KRIEG**

● Pourquoi

- Mutualiser des moyens
- Rentabiliser des investissements
- Accroître notre visibilité
- Développer le mouvement

● Quels partenaires ?

Les partenaires ont été choisis du fait de notre histoire commune, de nos proximités, des différents objectifs que nous pouvons nous donner, ils sont volontairement en nombre faible pour plus d'efficacité

- L'ACI, un mouvement frère
- La famille ignacienne, une proximité spirituelle
- CGE, l'avenir du MCC
- CCFD - Terre Solidaire, le MCC dans l'action
- ALPHA pros ou ZACHEE, de nouvelles propositions, transition vers le MCC
- L'Église diocésaine
- Autres « cibles » : les associations d'anciens élèves d'école, les contacts EDC en local.

● Conclusion

Les partenariats proposés sont pertinents pour le MCC, il est donc demandé d'avancer nationalement ou localement.

Pour être vraiment en situation de partenaire, il convient sur les différents sujets d'avoir stabilisé notre pensée et nos objectifs : par exemple en matière de formation, les besoins (cibles, forme et fond) devront avoir été stabilisés avant d'ouvrir des échanges avec nos partenaires. ●

● **PATRICE LUCAS**





Cf. La Lettre n°46

Ce livre est vraiment l'œuvre de tout un mouvement : relecteurs de Responsables, constructeurs de chapitres, articles, témoins... ; mais aussi une chance pour le groupe qui l'a piloté et coordonné : mesurer les trésors que recèle le MCC dans sa réflexion et aussi dans ses membres eux-mêmes. Il sera tiré dans un premier temps à 2000 exemplaires

● Objectifs

- Se (ré)approprier le Mouvement (membres, accompagnateurs)
- Nourrir la vie d'équipe
- Partager la proposition du MCC en la faisant connaître (amis, famille, collègue, Église...)

NB : n'oubliez pas d'apporter des valises au Conseil National pour des exemplaires à vendre aux équipiers et des gratuits pour les évêques et la presse.

● CHANTAL DEGIOVANNI

Et demain ?!

La décroissance du mouvement n'a rien d'inéluctable : les témoignages ont montré le développement ces dernières années dans tel ou tel secteur. Il faut donc garder une ambition de croissance parce qu'on croit que la proposition du MCC rejoint un grand nombre de nos contemporains.

De plus, la radiographie du MCC montre la solidité de notre mouvement à travers la répartition équilibrée de ses membres entre 25 et 65 ans. La base est donc solide.

4 sujets clés ont été abordés pour redynamiser le mouvement :

- L'appel : discernement, rencontre, accompagnement formation, pratiquer le tuilage, formaliser l'appel (lettre de mission), mandat de 3 ans, appel individuel plutôt qu'à la cantonade ; donner envie est de notre responsabilité individuelle.
- Organisation du mouvement : il faut dresser la liste des missions des équipes de secteur et de région -> cf livret région/secteur, et vérifier que chaque

mission est sous la responsabilité d'une personne. Des réalités locales à intégrer pour une organisation optimale. Dans les zones sans équipe, confier à une personne motivée la seule mission de créer une équipe

- Les partenariats : formation, propositions spirituelles, rencontres-débats portées ensemble, rebond derrière des offres à durée déterminée
- Assurer la formation des accompagnateurs mais aussi des responsables et des membres : l'exigence que nous souhaitons est de ne pas faire du MCC au rabais.

Mais cette Équipe nationale a aussi été l'occasion de lancer la préparation du congrès : le lieu et la date sont choisis, les commissions définies.

Le congrès est l'affaire de tous, c'est pourquoi il est demandé aux équipes de faire remonter leurs idées de thématique, et l'appel à participer aux commissions dépasse les seuls membres des régions d'Île de France. ●