



## Support de présentation des équipes brassées

**Passage : L'ESS, premier pas sur le chemin d'une économie au service de tous**

[L'ESS : premier pas sur le chemin d'une économie au service de tous - Passeurs d'avenir - Au cœur des transitions](#)

**Auteur / Animateur : Daniel F.**



*« L'espérance nous invite à reconnaître qu'il y a toujours une voie de sortie, que nous pouvons toujours repreciser le cap, que nous pouvons toujours faire quelque chose pour résoudre les problèmes ». Laudato si'*



## Présentation du passage

---

Si les organisations de l'Économie Sociale et Solidaire (ESS), mutuelles, associations, coopératives ou fondations (\*) sont considérées comme spécifiques c'est pour au moins trois caractéristiques :

- elles se fondent sur des principes forts et nouveaux par rapport au marché classique (\*\*)
- elles fonctionnent sur une double structure d'engagement ; salariés et militants ou bénévoles
- elles ne sont pas déracinées de leur espace concurrentiel et peuvent donc se retrouver en compétition avec des structures qui n'adoptent pas les mêmes principes de gouvernance, et de partage de la valeur ajoutée.

Cette année de crise sanitaire a mis en lumière la fragilité et la vulnérabilité des chaînes de valeur mondialisées.

Pour relever les défis énergétiques, climatiques, environnementaux, sociétaux, contemporains et futurs, les économistes nous disent : « on doit changer de modèle, mais on ne sait pas comment faire » (P.A. alter éco)

Acteur économique de poids, (10 % du PIB et près de 14 % des emplois privés en France) les initiatives de l'ESS sont pertinentes, mais peuvent-elles dépasser le stade du laboratoire social ? et comment ? quel rôle doit avoir l'État dans ce changement d'échelle ? L'ESS peut-elle incarner un nouveau mode de vie ? et possède-t-elle les ressources suffisantes pour se substituer au capitalisme et devenir un nouveau paradigme ? ou doit-elle rester uniquement une source d'inspiration pour le management mis en œuvre dans les organisations plus traditionnelles ?

Une transition sociétale douce implique de (re)-penser des modèles économiques, alternatifs et coopératifs et de trouver un nouvel équilibre entre efficacité et soutenabilité. En 2021 va être déployée une plateforme de valorisation de l'impact social de l'ESS, peut être un premier chemin d'espérance ...?

(\*) voir diapos 4-5-6 L'ESS EN CHIFFRES : infographies de l'Atlas national

(\*\*) gestion démocratique, utilité collective ou sociale du projet, mixité des ressources, non-lucrativité individuelle. ([economie.gouv.fr](http://economie.gouv.fr))

## Présentation du passage

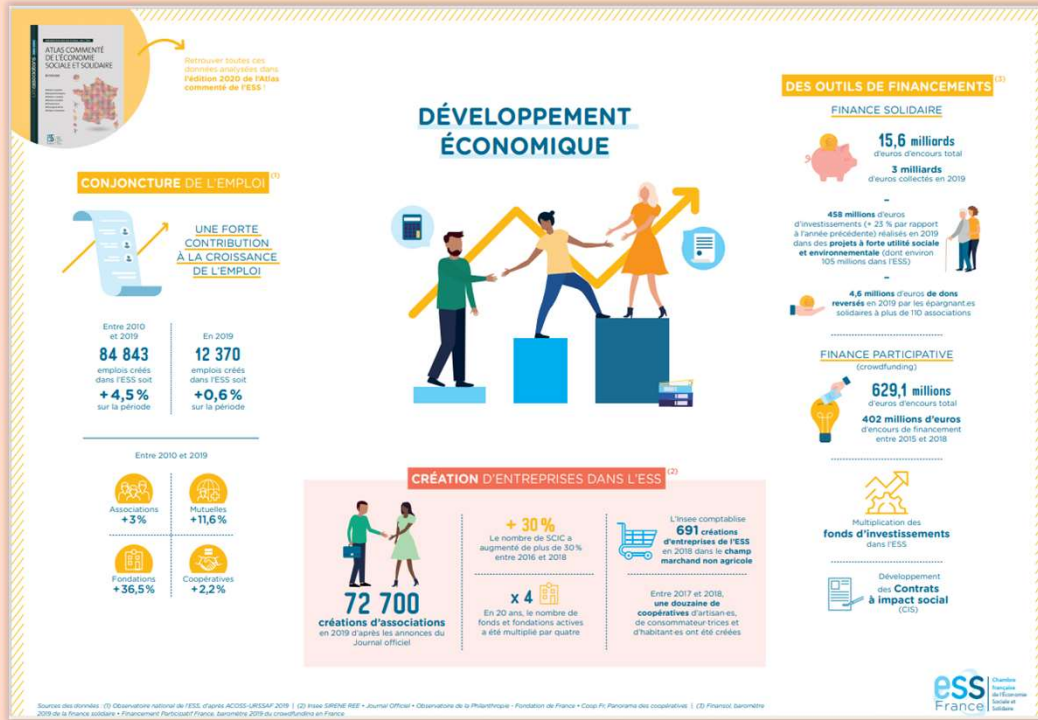
---

**Comprendre** ⇒ **Espérer** ⇒ **Agir** ...pistes de réflexion :

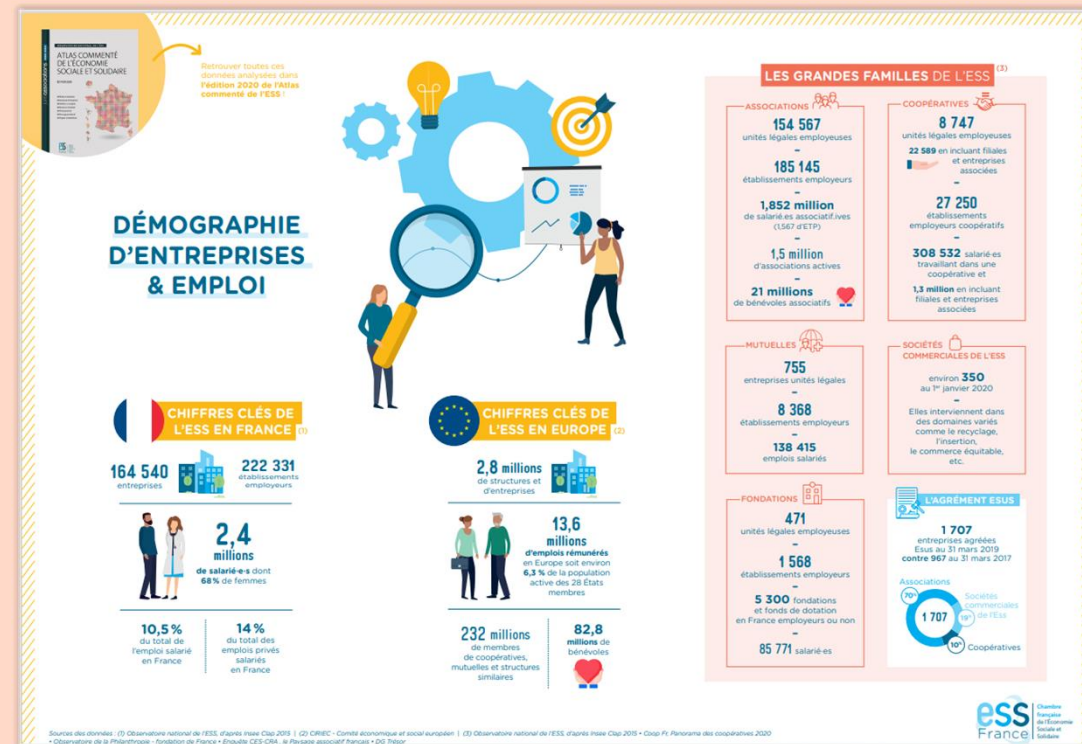
- ***L'ESS est-elle pour moi un modèle inspirant pour réinterroger mon rapport à la croissance, à l'utilité sociale, à la sobriété, à la notion de gratuité ?***
- ***L'ESS pourrait-elle être une voie d'avenir ou un modèle alternatif pour donner plus de sens et un horizon renouvelé à mon travail ?***
- ***quels sont ses impacts réels de l'ESS dans ma vie, déplacement, épargne, production, consommation, local...?***
- ***que suis-je prêt à investir pour favoriser de nouveaux équilibres entre efficacité et soutenabilité ?***
- ***suis-je prêt à accepter de valoriser les métiers selon leur utilité sociale et à abandonner la propriété au profit de l'usage ?***
- ***quelles sont pour moi les finalités d'une entreprise et peut elle être au service du bien commun sans renier sa finalité libérale ?***
- ***quel prix sommes-nous prêts à payer pour passer du "moins de biens" au "plus de liens" ? sommes-nous prêts à prendre le risque de la frustration et du manque ? sommes-nous prêts à repenser les critères et les modèles de réussite sociale ? sommes-nous prêts à prendre le risque du déclassement et du manque de reconnaissance ?***
- ***Au 19<sup>ème</sup> siècle l'économiste Charles Gide et quelques autres solidaristes chrétiens (dont l'héritage n'est autre que l'ESS) se sont inspirés des textes bibliques, et notamment de saint Paul ; "Si un seul membre souffre, tous les membres partagent sa souffrance ; si un membre est à l'honneur, tous partagent sa joie. Or, vous êtes corps du Christ et, chacun pour votre part, vous êtes membres de ce corps." (1Co, 12, 26-27) partagez-vous cette source d'inspiration ?***

# Passage : L'ESS : premier pas sur le chemin d'une économie au service de tous

## L'ESS EN CHIFFRES : infographies de l'Atlas national de l'ESS !



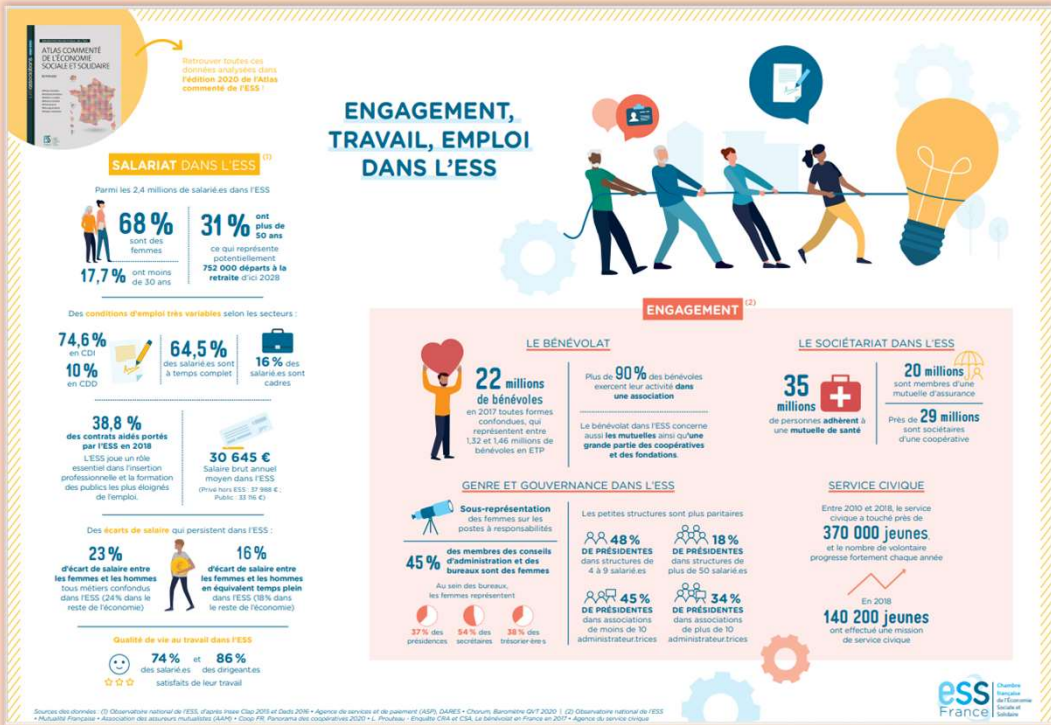
L'Économie Sociale et Solidaire en mouvement ([ess-france.org](http://ess-france.org))



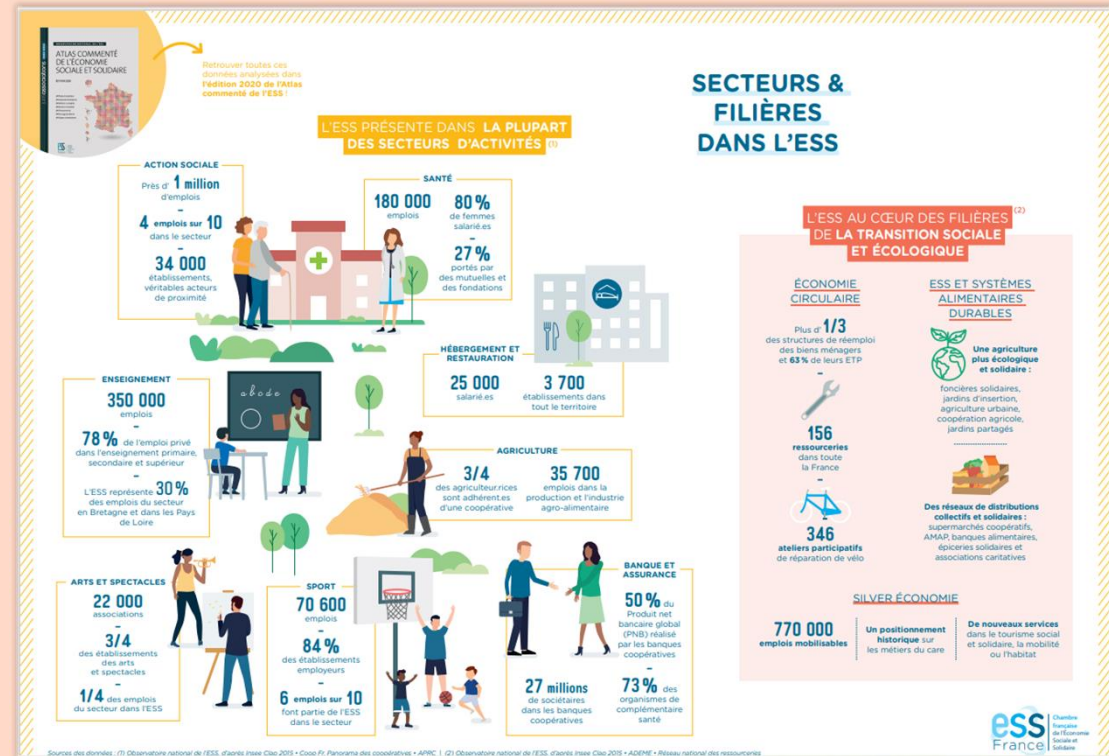


# Passage : L'ESS : premier pas sur le chemin d'une économie au service de tous

## L'ESS EN CHIFFRES : infographies de l'Atlas national de l'ESS !



## L'Economie Sociale et Solidaire en mouvement (ess-france.org)



# Passage : L'ESS : premier pas sur le chemin d'une économie au service de tous

## L'ESS EN CHIFFRES : infographies de l'Atlas national de l'ESS

